



Melumittaus
Vantaanpuistossa
14.10.04 – 19.4.05

Mittaus siirrettävällä mittausasemalla



1 YLEISTÄ

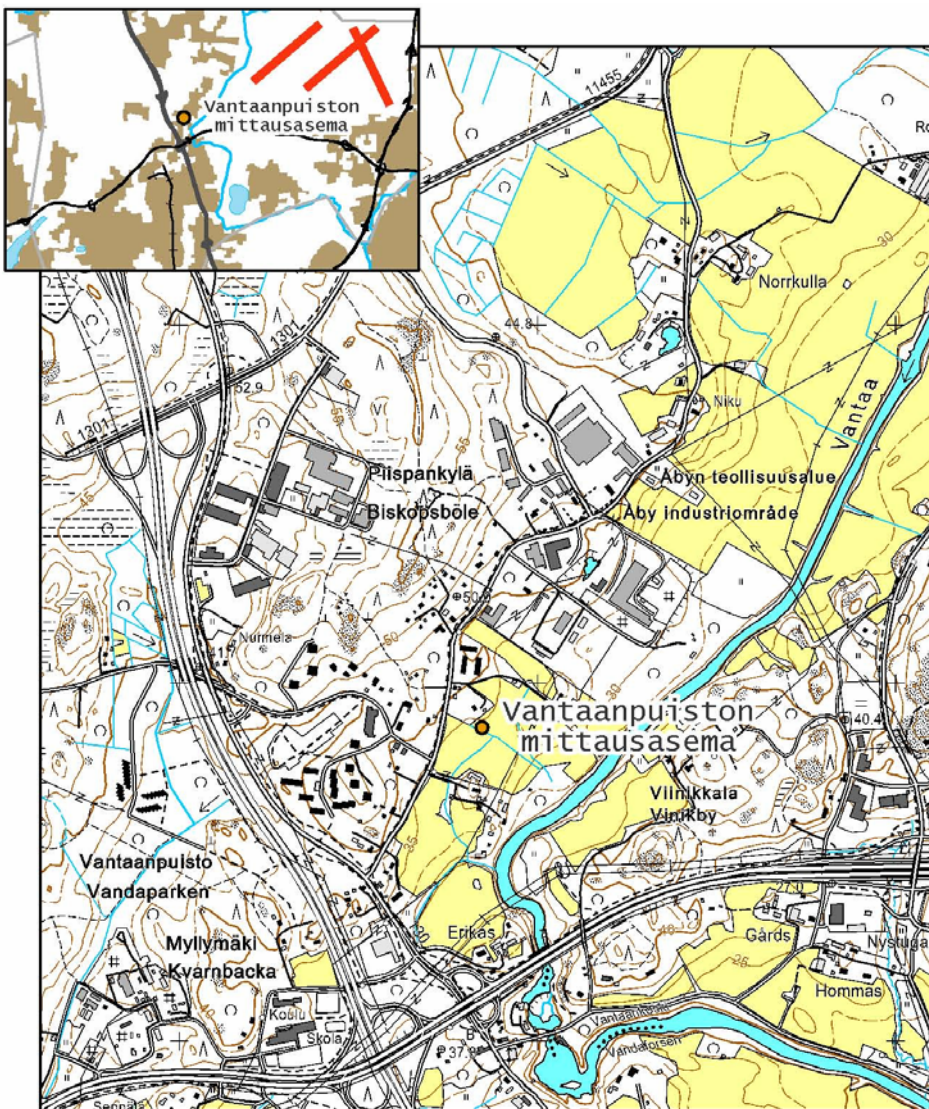
Helsinki-Vantaan lentomelua mitataan seitsemällä jatkuvatoimisella mittausasemalla. Tämän lisäksi siirrettävällä melunmittausasemalla suoritetaan lyhytaikaisia mittauksia muilla lentoaseman läheisillä alueilla. Siirrettävä mittausasema oli toiminnassa Vantaanpuistossa ajalla 14.10.2004 – 19.4.2005. Tässä raportissa esitetään melunmittaustulokset Vantaanpuistosta koko mittausjakson ajalta.

Raportin on laatinut Johanna Hietämäki ja Tuomo Leskelä. Yhteyshenkilönä raporttiin liittyvissä kysymyksissä on Elina Kauppila (puh. 09-8277 3302).

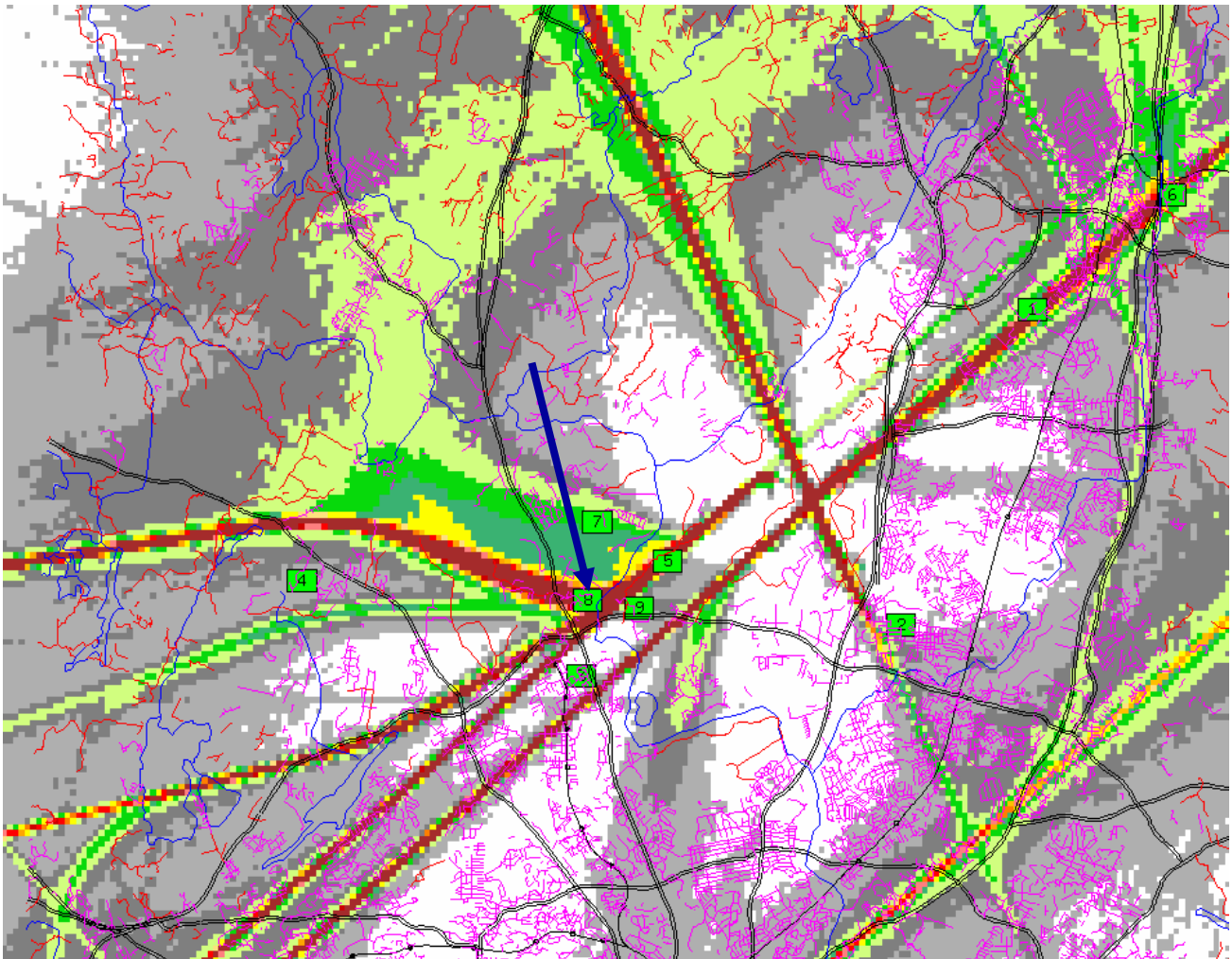


2 MITTAUSASEMAN SIJAINTI

Mittausasema asennettiin Vantaanpuistoon asuinalueen itälaidalle, Helsinki-Vantaan lentoaseman lentoonlhtöjen pääsuunnalle. Mittausaseman sijainti on esitetty alla olevassa kartassa.



3 LENTOREITTIIEN TIHEYSKARTTA 14.10.2004 – 19.4.2005



Kartassa on esitetty toteutuneiden lentoreittien tiheys Vantaanpuiston mittausjakson aikana. Vantaanpuiston mittausasema on merkitty karttaan sinisellä nuolella.



4 MITTAUSTULOKSET

Mittaustuloksista on esitetty vuorokausittaiset päivä- (klo 7-22) ja yöajan (klo 22-7) melun ekvivalenttitasot L_{Aeq} [1] tausta- ja lentokonemelulle mittausasemalla. Mittaustuloksista on esitetty myös vuorokausittaiset L_{den} [2] -tasot sekä korreloituneiden eli lentokonemelutapahtumiksi tunnistettujen ja lähellä lentäneeseen lentokoneeseen linkitettyjen melutapahtumien lukumäärä. Enimmäisäänitasoltaan L_{Amax} [3] yli 75 dB aiheuttaneiden lentomelutapahtumien keskimääräinen lukumäärä vuorokaudessa on esitetty kuukausittain.

Liitteissä esitetyt mittaustulokset ovat tulostettu tietokantaan tallentuneista melutasoista ja lentotapahtumista. Tuloksia ei ole yksityiskohtaisesti tarkistettu ja korjattu, joten niissä saattaa olla virheitä. Mahdollisia virhelähteitä ovat esimerkiksi virhetoiminta mittalaitteessa tai tutkatiedon vastaanotossa, jolloin lentokonemelutapahtumat eivät rekisteröidy tietokantaan. Mikäli mittauspisteen läheisyydessä on ollut muuta meluisaa toimintaa, osa siitä kirjautuu lentokoneen aiheuttamaksi.

[1] Keskiäänitaso L_{Aeq} : Vakio äänitaso, jonka akustinen energia tarkastelu aikana on sama kuin tänä aikana esiintyneen vaihtelevan melun energia.

Standardin SFS 2877/IEC 651 mukaisella A-suodattimella taajuuspainotettu.

[2] L_{den} : A-painotettu vuorokauden keskiäänitaso, jossa ilta-ajan klo 19-22 melutapahtumia painotetaan +5dB ja yöajan klo 22-07 melutapahtumia painotetaan +10 dB.

[3] Enimmäistaso L_{Amax} : lentokonemelutapahtuman aikana havaittu suurin slow-aikapainotettu äänenpainetaso



5 LIITTEET

Liite 1: Mittaustulokset, keskiäänitaso ja L_{den}

Liite 2: Lentokonemelutapahtumien keskimääräinen vuorokausittainen lukumäärä enimmäisäänitasojen (L_{Amax}) mukaan jaoteltuna



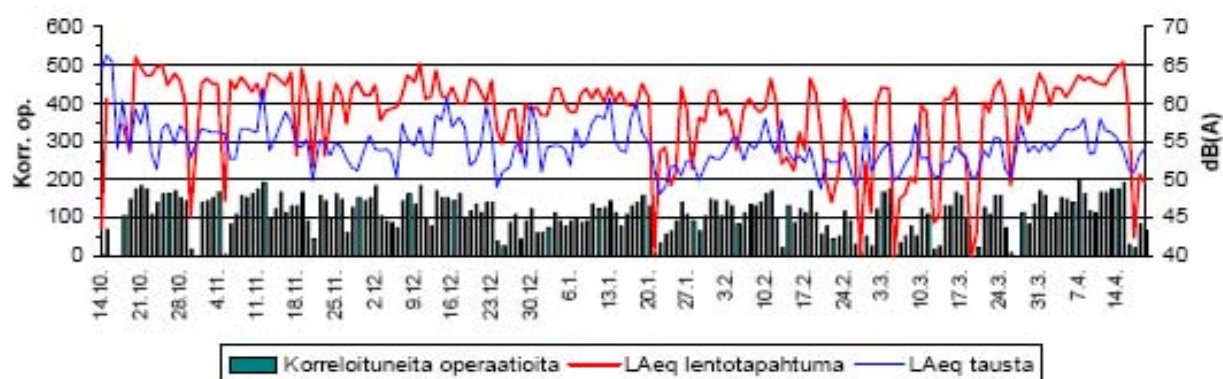
Mittauspaikka: Vantaanpuisto

NMT # 8

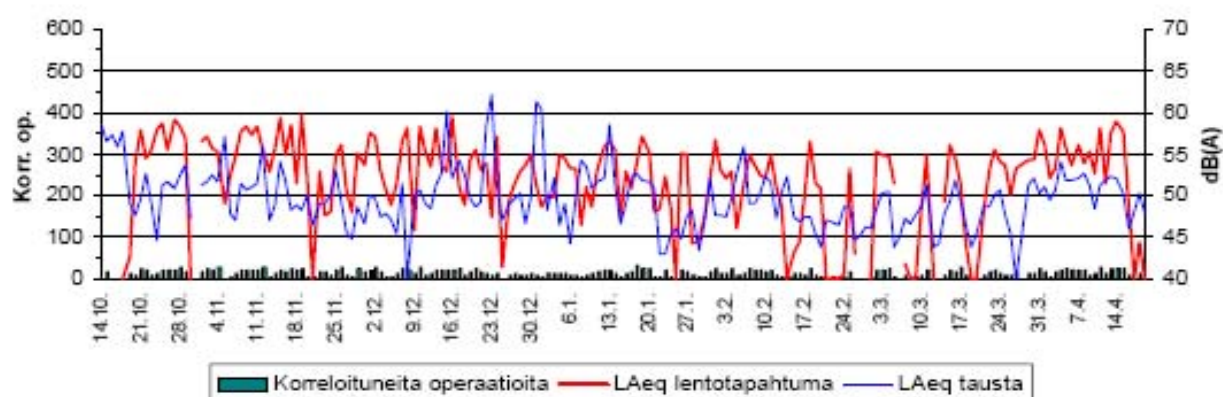
GEMS-tietokannan tuloste.
Tarkastamatonta tietoa

Mittausjakso: 14.10.04 - 19.4.05

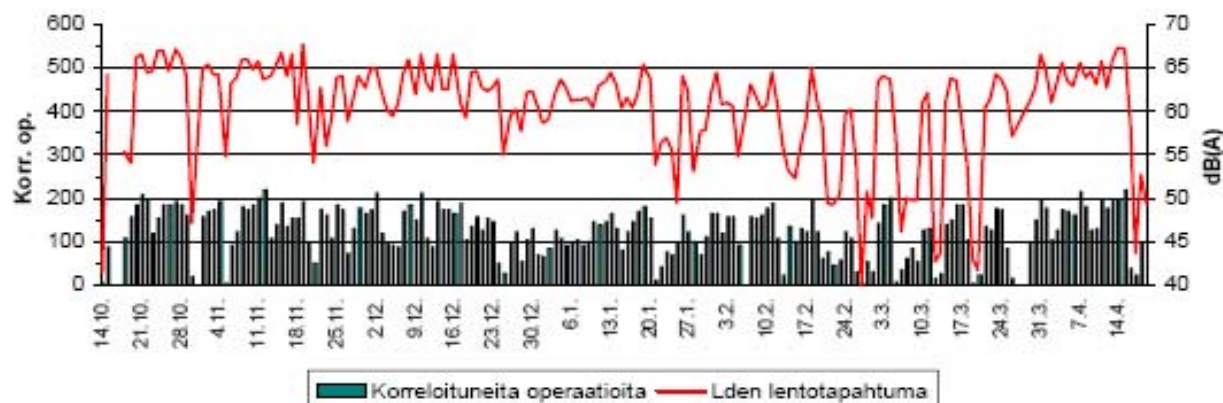
Keskiäänitaso LAeq klo 7.00-22.00



Keskiäänitaso LAeq klo 22.00-7.00



Koko vuorokauden Lden-tasot



Lentokonemelutapahtumien keskimääräinen vuorokausittainen lukumäärä enimmäisäänitasojen (L_{Amax}) mukaan jaoteltuna

